

Содержание

Только при включении	2
Высогомер	2
Аналоговый вариометр.....	3
Постоянная времени.....	3
Цифровой вариометр.....	3
Постоянная времени.....	3
Звуковое сопровождение и громкость	4
Звук снижения	4
Дата и время.....	4
Память (дневник полета)	5
Полезная информация о батареях	5
Крепление	5
Приводнение.....	6
Гарантия.....	6
Настройка	7

Инструкция по эксплуатации AV-PILOT

Версия 1.0

06/2002

Версия перевода 1.1



Püttrichstrasse 21
D-82362 Weilheim
+49 881/6 47 50
fax +49 881/45 61
www.brauniger.com
e-mail: info@brauniger.com



Важная информация



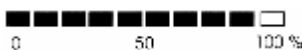
Внимание!

Только при включении



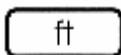
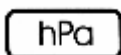
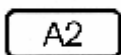
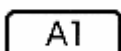
запускается автоматическое тестирование прибора. На короткое время появляются все элементы дисплея.

Через несколько секунд прибор готов работать с установками предыдущего включения.



Индикатор внизу дисплея показывает заряд батареи.

Высотомер



Прибор имеет два высотомера A1 и A2. Кнопка [A1-A2-SF/Clear A2] позволяет переключаться между ними.

A1 Высота над уровнем моря

Кнопки стрелок используются для изменения значения высоты A1 или A2, или соотношения с высотой уровня моря. Чтобы избежать такой отстройки, прибор теперь может хранить 5 специальных высот наиболее используемых мест.

Это может быть сделано в **Режиме Настройки №13**. Для перехода к этим высотам нажмите кнопку [A1-A2-SF/Clear A2] на 3 секунды. Дисплей скорости теперь показывает H1 с предварительно установленной высотой. Нажимая кнопки стрелок, можно переключать до 5 сохраненных высот. Если ни одна из этих высот не нужна, из режима можно выйти, нажав кнопку [set].

A2 Относительная высота — может быть сброшена на 0 продолжительным нажатием кнопки [A1-A2-SF/Clear A2]. При переключении на A2, в течение 5 секунд будет показана продолжительность полета, а затем снова появится текущее время.

Кнопки стрелок используются, чтобы изменить высоту A1 или A2. После следующего нажатия кнопки [A1-A2-SF/Clear A2] появляются Специальные Функции (SF):

атмосферное давление

температура



Этот дисплей зависит от QNH. Если высота A1 правильно установлена, то показывается **атмосферное давление на уровне моря и температура**. Через 5 секунд специальные функции автоматически сменяются на показания A1 и время.

Температура может быть показана по Фаренгейту — °F или по Цельсию — °C. (Режим Настройки № 7).
Высота и измерения вариометра могут быть установлены в метрах или футах. (Режим Настройки № 8).

Аналоговый вариометр



Показания аналогового вариометра отображаются с шагом 0,2 м/с (40 фут/мин). Может быть показано максимум 8 м/с (1600 фут/мин).

Постоянная времени

Инерция реакции вариометра определяется его постоянной времени. Меньшая постоянная времени обеспечивает более быструю реакцию, но может заставить дисплей работать нервно и беспорядочно. При слишком большой постоянной отображение скорости подъема или снижения изменяется слишком медленно. **Установка по умолчанию — 1 сек.** Однако, особенно в бурном воздухе, когда предпочтительней замедленная реакция вариометра, может понадобиться большая постоянная времени.

В Режиме Настройки № 12 можно выбрать постоянную времени для аналогового вариометра и звукового сигнала от 1 до 3,6 секунды.

Цифровой вариометр

Цифровой вариометр имеет разрешение 10 см/с [20 фут/мин]. И постоянная времени может быть отрегулирована пользователем как средняя переменная значения. Максимальное значение ± 19.9 м/с [1990 фут/мин]

Постоянная времени

Усредняющий вариометр — цифровой вариометр с намного большей постоянной времени (от 1 секунды до 30). Это очень помогает в определении центра термических потоков. **Его постоянная времени может быть изменена в Режиме Настройки № 4.**

Этот вариометр также называется интегрирующим вариометром. Значение по умолчанию — 1 секунда.

Звуковое сопровождение и громкость



Последовательное нажатие кнопки [0-I-II] дает возможность выбрать между «Выключено - Тихо - Громко». Звук, возникающий при нажатии этой кнопки, показывает выбранный уровень. Если слышен только короткий подтверждающий «бип», то это значит, что звук отключен.



Звук снижения

Нажатие кнопки включает и отключает звук снижения. Момент включения звука снижения отражается и на шкале вариометра. **Настройка активизации звука снижения производится в Режиме Настройки № 2.**
В **Режиме Настройки № 15** может быть изменен характер звука.

Дата и время



Время появляется на дисплее после включения прибора. **Установка правильных времени и даты делается в Режиме Настройки № 5 для времени, в Режиме Настройки № 6 — для даты.**

Память (дневник полета)

Данные 50 полетов записываются в память прибора AV. Полет признается таковым, только если он продолжался более 3 минут при разнице высот более 25 м [100 футов]. Запись полета автоматически включится, если имеется сигнал вариометра, соответствующий условиям взлета. После полета нажатие кнопки памяти открывает доступ к режиму памяти.

В Режим Памяти входят, нажимая кнопку [Memo/Enter]. Кнопки стрелок могут использоваться для просмотра сохраненных страниц полетов. Индицируется: **максимальный подъем, максимальная скорость, максимальная высота A1 и дата [date] полета.** Номер полета появляется в правой части дисплея.

Кроме того, нажимая кнопку [A1-A2-SF/Clear A2], можно узнать максимальную высоту A2, максимальное снижение и продолжительность полета.

Если максимальный подъем/снижение был больше чем 8 м/с, это значение будет показано поочередно с номером полета.

Появилась дополнительная статистическая функция. Новая высота **A3** складывает общее количество всех метров или футов подъема в течение полета, и будет показываться после нажатия кнопки [A1-A2-SF/Clear A2].

Все Полеты удаляются в режиме Памяти 0, одновременным нажатием кнопок стрелок на 2 секунды.

Полезная информация о батареях

Новая серия AV предлагает намного более эффективное использование батареи. **Мы рекомендуем использовать две 1,5V алкалайновые батареи типоразмера AA (Mignon).** Заряд батареи постоянно контролируется и отображается на индикаторе, расположенном внизу дисплея.

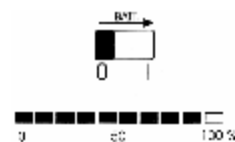
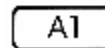
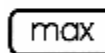
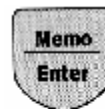
Время действия приблизительно 80 часов достигается, если используются качественные алкалайновые элементы.

Внимание! Пожалуйста, удаляйте использованные батареи! Они могут потечь!

Крепление

В настоящее время доступны разнообразные крепления прибора на пилоте или дельтаплане/параплане.

За нужными аксессуарами обращайтесь к вашему дилеру или производителю.



Приводнение



В случае попадания в воду прибор должен быть открыт, и из него должны быть **немедленно удалены батареи**. После контакта с соленой водой электроника прибора должна быть как можно скорее промыта пресной водой, затем прибор нужно тщательно высушить!!! (Если используются солнце или фен и т. д., **температура не должна превышать 70°C [158°F]**)

Гарантия



Гарантийный срок наших приборов составляет **12 месяцев**. При необходимости обслуживания, прибор может быть послан в ближайший сервисный центр Braüninger или непосредственно производителю.

Настройка



Некоторые параметры устройства можно изменять для наиболее полного использования возможностей прибора и удовлетворения индивидуальных потребностей пользователей. **В Режиме Настройки входят нажатием кнопки [Set] на 2 секунды.**

Появляется символ **set**. Кнопки стрелок используются, чтобы вызывать поочередно разные установки;



Кнопка [Memo/Enter] нажимается, если нужно **изменить установки**. Символ **set** начинает мигать. Нужные значения можно изменять кнопками стрелок.

Следующим нажатием кнопки [Memo/Enter] новое значение сохраняется, а символ **set** перестает мигать.



Если **сохранения не требуется**, снова нажимается кнопка [Set]. **Для выхода из Режиме Настройки также нажимается кнопка [Set].**

№	НАЗВАНИЕ	СИМВОЛЫ	ПРИМЕЧ.
1	QNH	1013 	См. стр. 2
2	Звук снижения	-0.4 	См. стр. 4
4	Постоянная времени цифрового вариометра	28 	В секундах См. стр. 3
5	Время	13:20 	См. стр. 4
6	Дата	28:06 	См. стр. 4
7	Единицы измерения температуры	°F или °C	См. стр. 3
8	Единицы измерения высотомера и вариометра	 или   или 	См. стр. 2
11	Нейтральная Точка вариометра	±12	**Дважды нажать "Enter"
12	Постоянная времени аналогового вариометра.	1.4 	В секундах См. стр. 3
13	Стартовая высота	H1... H5  	См. стр. 2
15	Звук		См. стр. 4

*** Настройка должна осуществляться при отсутствии ветра и после того, как прибор проработает не менее 5 минут.*

